

RAPPORT

Conférence Nationale sur les Femmes dans les Mines en République Démocratique du Congo

Panorama Hôtel

du 16 au 18 Septembre, 2015

Bukavu, RDC

Boite Postale: 3940 Douala, 322 Rue Bonamandone
Derrière Collège ESAO-BALI

Téléphone : (237) 33 43 38 76/ 99 89 08 99

E-mail : strategs@strategiesconsultingfirm.com

Site web: www.strategiesconsultingfirm.com

TABLE DES MATIERES

Liste des abréviations.....	2
Résumé.....	3
Introduction.....	6
Module 1: Introduction de la Conférence	7
Module 2: Le Statut de la Femme dans les Mines.....	12
Module 3 : Impact de Travail des Femmes dans les Mines.....	16
Module 4: La Situation des Femmes dans la Mine Artisanale.....	18
Module 5: Les Associations des Femmes dans le Secteur Minier.	20
Module 6: Vers un Réseau des Femmes dans les Mines en RDC.....	27
Module 7 : Conclusion et Évaluation de la Conférence.....	32

LISTE DES ABREVIATIONS

CEGEMI-UCB :	Centre d'Expertise en Gestion du Secteur Minier au Kivu Université Catholique de Bukavu
CIRGL :	Conférence Internationale de la Région des Grands Lacs
CN :	Coordonnateur National
OSC :	Organisation de la Société Civile
PTF :	Partenaire Technique et Financier
RENAFEM :	Réseau National des Femmes dans les Mines
RDC :	République Démocratique du Congo
VSBG :	Violence Sexuelle Basée sur le Genre
ZEA :	Zones d'Exploitation Artisanale

RESUME

Du 16 au 18 Septembre 2015 à Panorama Hôtel à Bukavu, PROMINES a organisé la **Conférence Nationale des Femmes dans les Mines en République Démocratique du Congo (RDC)** à laquelle prenaient part 160 participants, dont 150 femmes venant de l'étendu du territoire et représentant les différents actrices clés dans du secteur à savoir : *Gouvernement, Miniers Artisans, Industries, Société Civile, Chercheurs* et les représentants du principal partenaire, de PROMINES, la Banque Mondiale. La conférence a été facilitée par une équipe de consultant/es du cabinet *STRATEGIES!*

La conférence a permis aux participants/es d'analyser la situation la situation des femmes dans le secteur minier en RDC, d'identifier les opportunités et challenges pour l'amélioration de leurs conditions de travail et de définir les principaux objectifs et la démarche pour la mise en place d'un réseau représentatif des femmes dans le secteur.

Tout au long de la conférence, les participants/es ont déterminé des actions à mettre en place pour améliorer les conditions de travail pour les femmes dans les mines. Ces éléments pourront faire l'objet du travail du réseau des femmes dans les mines en RDC suivant les axes clés résumés ci-dessous :

Axes	Description
Cadre juridique et réglementaire	<ul style="list-style-type: none"> • Faire une analyse genre du code minier afin de ressortir les éléments sexo-spécifiques • Élaborer des objectifs clés, genre-spécifique tels que : <ul style="list-style-type: none"> ○ Le nombre de Zones d'Exploitations Artisanales (ZEA) à accorder aux femmes ○ Le nombre de femmes diplômées en géologie ou autres science minière sortant des universités en RDC • S'assurer que le processus de formalisation ne pénalise pas les femmes • Faire du lobbying pour éliminer définitivement l'inéligibilité de la femme mariée comme propriétaire de mine
Plateforme de rencontres et d'échanges	<ul style="list-style-type: none"> • Créer des cadres d'échanges entre les membres du réseau • Créer un cadre pour le plaidoyer et la négociation des partenariats avec les industriels, avec l'État et autres partenaire • Mieux organiser les efforts des Partenaires Techniques et Financiers (PTF) pour mieux atteindre les résultats. • Appui du réseau par les PTF, le Gouvernement et les OSC
Services aux femmes dans l'ASM	<p>Formation:</p> <ul style="list-style-type: none"> • Alphabétisation • Formation sur les métiers de la filière (techniques de négociation, etc.) • Information/formation sur le code minier • Formation sur les droits <p>Financement</p> <ul style="list-style-type: none"> • Faciliter l'accès au financement (Micro-crédits, etc.) <p>Santé et Éducation</p> <ul style="list-style-type: none"> • Services de santé de base • Assurer la sécurité au travail • Protection contre les violences sexuelles et basées sur le genre • Prévention des grossesses précoces <p>Créer des alternatives au travail dans les mines</p> <ul style="list-style-type: none"> • Formation en entrepreneuriat pour les femmes

	<ul style="list-style-type: none"> • Formation à d'autres métiers • Assurer la scolarisation et la formation des enfants des mineurs afin de briser le cercle vicieux
Présence des femmes dans l'activité minière	<ul style="list-style-type: none"> • Renforcer la présence des femmes a tous les niveaux dans l'activité minière (Propriétaires des mines, cadre dans les industries, cadres de l'administration, etc.) • Encourager les jeunes filles à faire des études dans la filière des mines • Intégration des femmes dans les conseils d'administration des grandes entreprises minières.
Adresser les pesanteurs culturelles	<ul style="list-style-type: none"> • Inciter les filles à faire les filières scientifiques • Amener les filles à croire en leurs capacités • Travailler sur les us et coutumes dégradantes pour les femmes
Adresser les problèmes au delà de secteur minier	<ul style="list-style-type: none"> • Litiges fonciers - Faire des plaidoyers pour la prise en compte des droits des femmes en cas de déguerpissement • Infrastructures pour les zones minières (routes, eau potable, électricité, etc.) • Diversification de l'économie pour réduire la dépendance sur l'activité minière
Mise en place du réseau	<ul style="list-style-type: none"> • Création d'un réseau décentralisé, représentatif des femmes qui travail dans les mines sur l'étendue du territoire nationale • Renforcement des capacités des femmes à la base et la prise en compte des intérêts de toutes.

A la fin de l'atelier les participant/es se sont accordées sur la démarche à suivre pour la mise en place d'un réseau des femmes dans les mines. Des plans d'action ont été élaborés par province et se résument comme suit :

Objectifs	Activités	Délais /période	Responsable
Recenser et identifier les femmes du secteur	<ul style="list-style-type: none"> • Mener des campagnes d'informations des femmes dans chaque site • Enquêtes dans les sites 	Oct. 2015 à Fév. 2016	PROMINES et participantes à la 1^{ère} conférence
Mobiliser les femmes du secteur	<ul style="list-style-type: none"> • Organiser des réunions d'information dans chaque site • Créer un cadre de concertation dans chaque site réunissant les femmes de la mine 	Mars 2016 à Avril 2016	Participantes à la 1^{ère} conférence selon les responsabilités affectées
Renforcer les capacités et identifier des leaders	<ul style="list-style-type: none"> • Organiser des séances de formation sur le code minier et les règles d'application • Vulgariser le code minier 	Mai 2016 à Septembre	Transmettre le rapport d'activités à tous les niveaux (Documenter)
Partager les expériences au niveau national et mettre en œuvre le réseau	<ul style="list-style-type: none"> • Participer à toutes les activités aux niveaux : Secteur ; Territoire, Province, National 	Permanente	
	Organiser une conférence nationale et structurer le réseau	Novembre 2016	PROMINES

CONFERENCE DES FEMMES DANS LES MINES

RAPPORT GLOBAL

INTRODUCTION

Du 16 au 18 septembre 2015, le Ministère des Mines de la République démocratique du Congo, à travers PROMINES, a organisé la première Conférence Nationale sur les Femmes dans les Mines à Bukavu, avec l'appui de la Banque Mondiale et l'assistance technique du Centre d'Expertise en Gestion du Secteur Minier au Kivu de l'Université Catholique de Bukavu (CEGEMI-UCB).

Soucieux de la croissance et du développement durable du secteur minier, le Ministère des Mines à travers le Projet PROMINES a pris l'initiative d'initier une étude sur l'implication des femmes dans les mines, de regrouper et créer une structure qui est appelée à mettre en œuvre des actions et programmes de sensibilisation pour remédier aux conditions précaires dans lesquelles vivent et travaillent les femmes dans les zones minières en République Démocratique du Congo.

Le Projet PROMINES, développé avec le financement de la Banque Mondiale, a pour objectif principal l'amélioration de la bonne gouvernance du secteur minier et l'augmentation de sa contribution à la croissance économique et au développement durable au niveau national, provincial et local. Conformément à la composante « Gestion du secteur pour un développement durable » de ses objectifs et au programme global sur le Genre dans les Industries Extractives, initié par la Banque mondiale, PROMINES se devait d'organiser la première conférence des femmes dans les mines et de lancer le processus devant conduire à la mise en place du Réseau National des Femmes dans les Mines (RENAFEM). Plusieurs autres organisations internationales étaient représentées telles la CIRGL, l'ONU femmes, Pact Inc. et le PAC.

160 participant/es, dont 150 femmes, ont débattu avec passion et intérêt sur plusieurs questions : Que pourrions-nous dire sur le statut de la femme dans les mines ? Quels sont les impacts du travail des femmes dans les mines ? Quel est le statut des femmes dans le secteur artisanal ?

Plusieurs intervenants/es de qualité ont de par leurs interventions apportées des réponses à l'ensemble de ces questions. Faisant suite aux dites présentations et débats, des mini-ateliers ont permis aux femmes et hommes de divers horizons de discuter des enjeux autour de la présence des femmes dans les mines. Des propositions ont été faites au niveau du cadre réglementaire et juridique (analyse du Code minier afin de ressortir des éléments sexospécifiques, faire du lobbying pour éliminer l'inéligibilité de la femme mariée,...), du financement (facilitation d'accès aux micro-crédits), de la santé et de l'éducation (améliorer les services de santé de base, protéger les femmes contre les violences sexuelles, prévenir les grossesses précoces). Il a été aussi décidé de créer des alternatives au travail des femmes dans les mines.

A l'issue des débats, il est apparu clairement aux participantes la nécessité de créer un Réseau National des Femmes dans les Mines (RENAFEM). Pour ce faire les participants/es ont décidé de mettre en commun leurs différentes expériences et un plan d'action a été proposé pour les prochains mois. La première activité sera le recensement et l'identification des associations. Plus tard, le Réseau procédera à la mise en place de responsables pour les différentes activités.

MODULE I: INTRODUCTION A LA CONFERENCE

Objectif:

Ce module a permis aux participantes de se familiariser avec le cadre général de la conférence et de s'accorder sur les modalités de travail

1.1- Ouverture Officielle de la Conférence

La 1ere conférence des femmes dans les mines a été lancée en présence du Directeur de Cabinet du Ministre National des Mines, du Ministre Provincial des Mines, du Coordonnateur National PROMINES et des représentants de la Banque Mondiale. Tous ont souhaité la bienvenue à Bukavu à tous/tes les participants/es et ont félicité cette initiative en faveur de la mise en place d'un réseau des femmes dans les mines en RDC en vue de valoriser leurs efforts et travail.

Ils ont également mis l'accent sur le fait que la création d'un tel réseau doit aboutir à des grandes réalisations. Ceci en relevant l'importance du rôle des partenaires dans ce secteur et tout particulièrement des femmes minières dont la contribution se fera forte à travers la création de ce réseau.

1.2- Présentation des participants/es

Pour donner le ton participatif à l'atelier dès le départ, les présentations se sont faites grâce à la méthode de sociométrie selon les termes de références suivants :

- Nous allons vous communiquer quelques caractéristiques des provinces de la RDC.
- Si vous appartenez à cette province, levez-vous et :
 - Dites nous le nom de la province correspondant à la description/caractéristique
 - Dites-nous pourquoi il faut visiter votre province

Résultats:

Description des Provinces	Province
Cette province est traversée par les rivières de Kasai Lulua, Loango, Sankura, Lukeni	Kasai - Occidental
Seule province qui ouvre le pays sur l'Océan Atlantique	Bas Congo
Siège de la 2 ^{ème} plus grande ville du Congo	Katanga
Cette province produit 10% des diamants industriels dans le monde. Il faut parler Tashiluba	Kasai -Oriental
La 2 ^{ème} ville de la province est Uvira, notre hôte	Sud Kivu
3 ^{ème} ville urbaine de l'Afrique après Lagos et le Caire, en 2020 elle dépassera Paris en population	Kinshasa
Siège des plus anciens royaumes de l'Afrique connu pour ses arts et tissus - Le Royaume de Kuba	Maniema
Siège du Parc National Virunga et la Côte d'Azur de l'Afrique Centrale	Nord- Kivu
Frontière avec 3 pays, l'Ouganda, le Soudan du Sud et la République Centrafricaine	Province Oriental
Province la plus étendue de la RDC et disposant comme ressource principale le bois	Équateur

En plus de cette présentation par province, les femmes se sont identifiées selon leur expérience dans le secteur minier:

- Les femmes travaillant dans les mines de manière artisanale
- Les femmes travaillant dans les grandes entreprises minières
- Les femmes travaillant dans le secteur minier au gouvernement
- Les femmes de la société civile, intervenant dans le secteur minier
- Les femmes faisant la recherche dans le secteur minier

Cet exercice nous a permis de constater que les groupes de participant/es étaient représentatifs et complémentaires, avec diverses niveau d'engagement, fonction et expériences dans le secteur minier. Cette diversité était très bénéfique pour l'analyse et la réflexion tout au long de la conférence.

1.3- Objectifs de la conférence

De manière générale, la conférence visait à permettre aux différents acteurs clés de partager les bonnes pratiques et accroître leurs efforts dans la mise en place d'un environnement favorable aux femmes dans les Mines. Spécifiquement, il s'agissait pour les participants/es de :

- Avoir une vue globale de la situation des femmes dans les mines en RDC
- Apprendre mutuellement de leurs diverses expériences
- Identifier des solutions innovantes pour améliorer le statut de la femme dans les mines en RDC
- Élaborer un plan d'action concret pour travailler et agir collectivement en faveur de l'amélioration de la situation de la femme dans les mines en RDC

1.4- Programme de la conférence

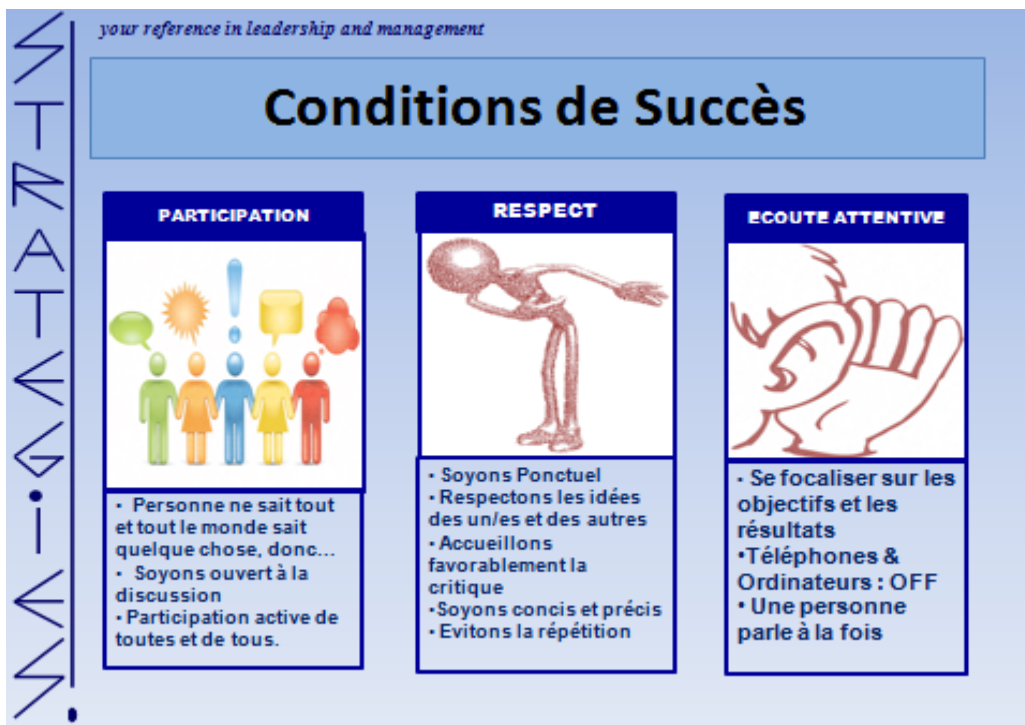
Le programme ci-après a été défini en vue de l'atteinte des objectifs de la conférence.

Session	Titre
Module 1	Introduction à la Conférence
Module 2	Le Statut de la Femme dans les Mines en RDC
Module 3	L'impact du Travail de la Femme dans les Mines
Module 4	La Situation des Femmes dans la Mine Artisanale
Module 5	Les Associations des Femmes dans les Secteurs des Mines
Module 6	Un Réseau National des Femmes dans les Mines en RDC
Module 7	Conclusion et Évaluation de la Conférence

En vue du bon déroulement du programme, les horaires de travail ci-dessous ont été présentés et approuvé par tous :

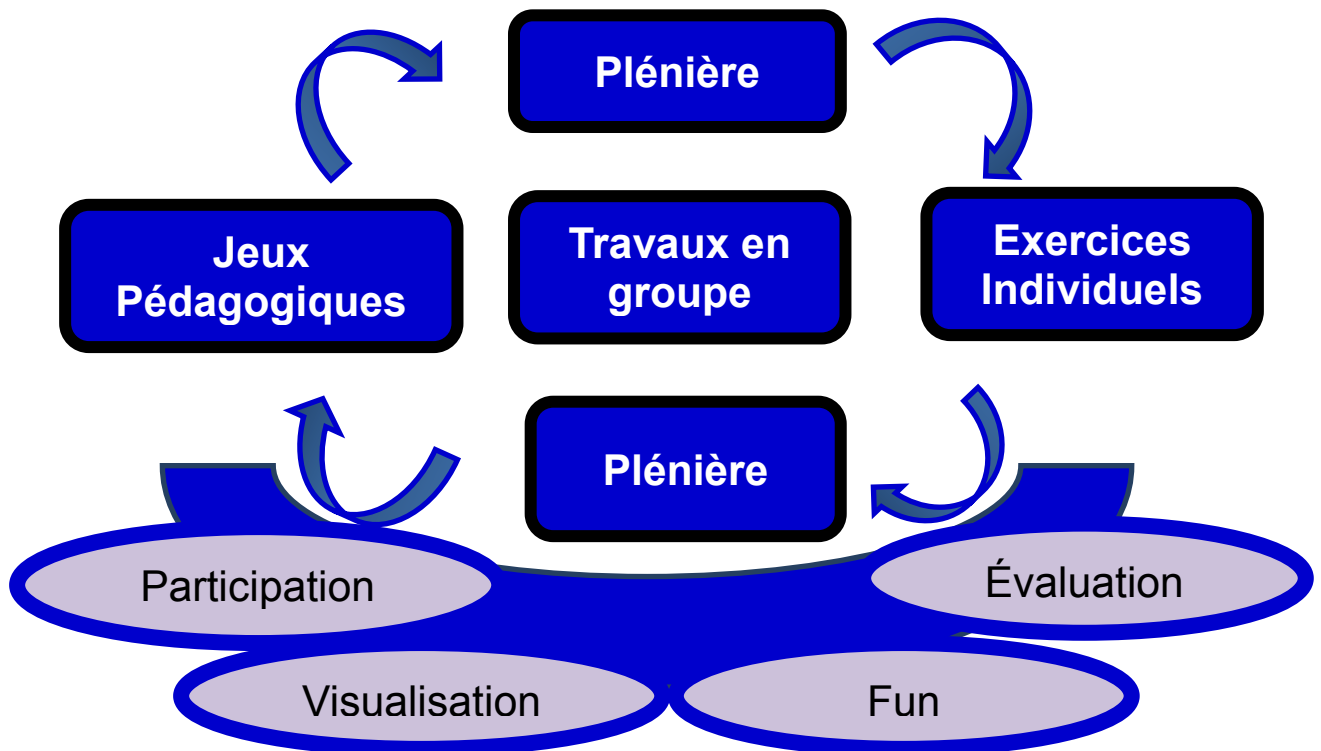
8 :30 - 10 :00	Travaux
10:00 -10.30	Pause Café
10.30 -12:30	Travaux
12:30 - 2:00	Déjeuner
14:00 – 15:15	Travaux
15.15– 15:45	Pause Café
16.45– 17:30	Travaux

Pour s'assurer du succès de la conférence, les participantes et les facilitatrices se sont accordés sur les conditions de succès suivantes :

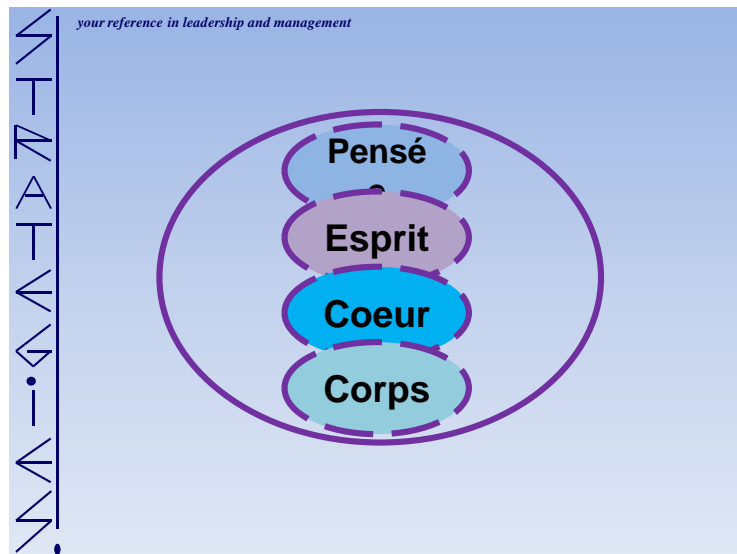


1.5- Méthodes de travail

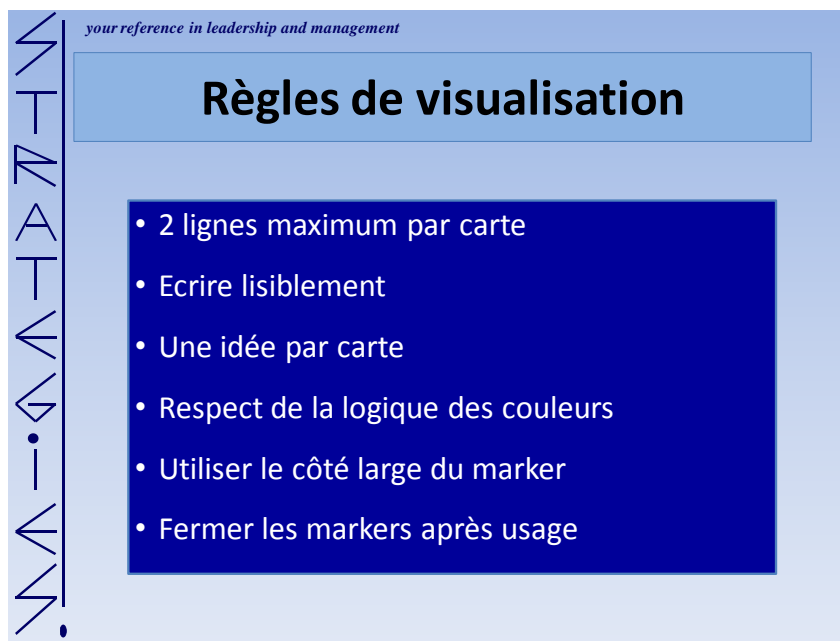
Les méthodes de travail de la conférence ont été présentées comme suit:



Ces méthodes de travail devant être utilisées avec une touche Africaine:



Les règles de visualisation à observer ont été présentées comme suit :



1.6- Comité d'évaluation

En vue de mettre en œuvre les principes de participation et d'évacuation pour assurer la qualité de la conférence pendant les trois jours, un comité d'évaluation journalière composé de cinq (05) membres a été mis sur pied pour assumer les responsabilités suivantes:

- Élaborer le compte rendu de la journée
- Faire le bilan des travaux (logistique, participation, contenu, facilitation):
 - Ce qui a marché
 - Ce qu'il faut améliorer
- Faire une présentation (de 5 minutes) en début de la journée suivante
- Choisir les membres du comité d'évaluation de la journée suivante

MODULE II: LE STATUT DE LA FEMME DANS LES MINES EN RDC

Objectif:

Ce module a permis aux participantes d'examiner le cadre juridique et institutionnel ainsi que la place de la femme dans les mines en RDC

Le module à été introduit par des exposés mettant l'accent sur le cadre institutionnel, le contexte général et les opportunités pour les femmes dans les mines.

Thèmes	Personne Ressource	Commentaires
Le cadre juridique des femmes dans les mines en RDC (Cadastre Minier)	Mme Chantal Lembo Bashizi Directeur Administratif et Technique a.i du Cadastre Minier, Ministère des Mines	Voir annexe power point Page 14 - 30
Le contexte général des femmes en RDC (ONUFEMME)	Buhendwa K. Fidel	Voir annexe power point Page 31 - 41
La place de la femme dans l'industrie minière	Mme Bibiche EFOMI , Conseillère Juridique à BANRO Mme Yvette MWANZA , Directrice Exécutive de African Smelting Group Sarl et Présidente du Comité Professionnel des Miniers du Nord Kivu.	

Après chaque exposé et panel de discussion, les échanges en plénière ont permis de ressortir les points clés de l'intervention.

Thématique	Intervenant /e	Points clés de l'Exposé
Cadre Juridique et Réglementaire	CADASTRE MINIER	<ul style="list-style-type: none"> Analyse genre du code minier pour intégrer les éléments sexo-spécifiques Lobbying pour éliminer définitivement l'inéligibilité de la femme mariée Formation en entrepreneuriat pour les femmes Objectifs spécifiques des ZEA (Zones d'Exploitation Artisanale) pour les femmes Accès au financement pour les femmes Encourager les jeunes filles à faire des études dans la filière des mines Renforcer la présence des femmes à tous les niveaux de l'activité minière
Contexte Général des Femmes	ONUFEMME	<ul style="list-style-type: none"> L'importance de la formation des femmes de manière globale et notamment sur les plans économique et politique Intégration des femmes dans les conseils d'administration des grandes entreprises minières.
Panel sur la Femmes dans l'Industrie Minière		<ul style="list-style-type: none"> Inciter les filles à faire les filières scientifiques Renforcer les capacités des femmes qui sont dans le secteur minier Former les femmes négociantes qui se font arnaquer Créer des cadres d'échanges entre les membres du réseau Amener les filles à croire en leurs capacités Faire des plaidoyers pour la prise en compte de leurs droits en cas de déguerpissement Vulgariser le code minier auprès des femmes actives dans les mines Mobiliser les capitaux en faveur des femmes des mines Travailler sur les us et coutumes dégradantes pour les femmes

		<ul style="list-style-type: none"> Mieux organiser les efforts des PTF pour mieux atteindre les résultats.
--	--	---

Le module a été clôturé avec les recommandations clés à retenir pour l'action d'un réseau des femmes dans les mines, résumées dans le tableau ci-dessous :

Axes	Description
Cadre juridique et réglementaire	<ul style="list-style-type: none"> Faire une analyse genre du code minier afin de ressortir les éléments sexo-spécifiques Élaborer des objectifs clés, genre-spécifique tels que : <ul style="list-style-type: none"> Le nombre de Zones d'Exploitations Artisanales (ZEA) à accorder aux femmes Le nombre de femmes diplômées en géologie ou autres science minière sortant des universités en RDC S'assurer que le processus de formalisation ne pénalise pas les femmes Faire du lobbying pour éliminer définitivement l'inéligibilité de la femme mariée comme propriétaire de mine
Plateforme de rencontres et d'échanges	<ul style="list-style-type: none"> Créer des cadres d'échanges entre les membres du réseau Créer un cadre pour le plaidoyer et la négociation des partenariats avec les industriels, avec l'État et autres partenaire Mieux organiser les efforts des Partenaires Techniques et Financiers (PTF) pour mieux atteindre les résultats. Appui du réseau par les PTF, le Gouvernement et les OSC
Services aux femmes dans l'ASM	<p>Formation:</p> <ul style="list-style-type: none"> Alphabétisation Formation sur les métiers de la filière (techniques de négociation, etc.) Information/formation sur le code minier Formation sur les droits <p>Financement</p> <ul style="list-style-type: none"> Faciliter l'accès au financement (Micro-crédits, etc.) <p>Santé et Éducation</p> <ul style="list-style-type: none"> Services de santé de base Assurer la sécurité au travail Protection contre les violences sexuelles et basées sur le genre Prévention des grossesses précoces <p>Créer des alternatives au travail dans les mines</p> <ul style="list-style-type: none"> Formation en entrepreneuriat pour les femmes Formation à d'autres métiers Assurer la scolarisation et la formation des enfants des mineurs afin de briser le cercle vicieux
Présence des femmes dans l'activité minière	<ul style="list-style-type: none"> Renforcer la présence des femmes a tous les niveaux dans l'activité minière (Propriétaires des mines, cadre dans les industries, cadres de l'administration, etc.) Encourager les jeunes filles à faire des études dans la filière des mines Intégration des femmes dans les conseils d'administration des grandes entreprises minières.
Adresser les pesanteurs culturelles	<ul style="list-style-type: none"> Inciter les filles à faire les filières scientifiques Amener les filles à croire en leurs capacités Travailler sur les us et coutumes dégradantes pour les femmes

Adresser les problèmes au delà de secteur minier

- Litiges fonciers - Faire des plaidoyers pour la prise en compte des droits des femmes en cas de déguerpissement
- Infrastructures pour les zones minières (routes, eau potable, électricité, etc.)
- Diversification de l'économie pour réduire la dépendance sur l'activité minière

MODULE III: L'IMPACT DU TRAVAIL DE LA FEMME DANS LES MINES

Objectif:

Ce module a permis aux participantes d'analyser le lien entre leur travail dans les mines et les impacts sociaux, notamment l'impact sur leurs enfants.

Dans ce module, un panel de discussion sur l'impact du travail de la femme dans les mines en RDC à réunis trois intervenantes dans le domaine et ayant menées des recherches dans divers sites miniers de la RDC. Il s'agissait de:

Thèmes	Personnes Ressources	Les Grande lignes
L'impact du travail de la femme dans les mines en RDC	<p>Madame Marthe Balunnda, Pact Inc.</p> <p>Madame Gisèle EVA COTE, PAC</p> <p>Madame Marie-Rose BASHWIRA CEGEMI et UNIVERSITE DE WAGENIGENEN</p>	<ul style="list-style-type: none"> • Expérience personnelle dans le domaine des mines en R. D. Congo • Les résultats clés issus des études menés par PAC et PACT • la participation de la femme dans les mines en RDC et du lien qui existe entre cette participation et le bien-être des enfants • Les actions les plus importantes à mener pour améliorer les conditions de travail des femmes dans les mines • Importance de la mise en place d'un réseau national des femmes dans les mines et les objectifs

A l'issus des échanges avec les participantes, les recommandations suivantes ont pu être notées:

- Alphabétiser les femmes et filles
- Les informer sur le code minier
- Bonne structuration du réseau
- Information sur les lois, normes, etc. liés à l'exploitation minière artisanale
- Sensibiliser les femmes et les hommes à la santé de la reproduction
- Formation sur la connaissance des lois et droits
- Formaliser l'existence du réseau
- Protection contre les violences sexuelles et basées dur le genre
- Appui au réseau par les PTF, le gouvernement et les OSC
- Encourager les femmes à la réalisation des activités génératrices des revenus: activités connexes
- Travailler sur les mécanismes qui limitent l'accès des femmes à la mine.

MODULE IV:
LA SITUATION DES FEMMES
DANS LES MINES ARTISANALES
EN RDC

Objectif:

Ce module a permis aux participantes d'examiner la situation des femmes dans les mines artisanales et ressortir les pistes clés d'amélioration de leurs conditions de travail.

Pour aborder le sujet de la situation des femmes dans les mines artisanales en RDC, nous avons eu des exposés portant sur :

Thèmes	Personne Ressource	Commentaires
Le rapport d'une étude menée sur le secteur des mines artisanales en RDC par la Banque Mondiale	Mme Rachel PERKS , Banque Mondiale	Résumé oral de l'étude complète distribué aux participantes
L'appui de la CIRGL à l'intégration des femmes dans secteur minier	Mme Eliane MOKODOPO , de la Conférence Internationale de la Région des Grands Lacs	Voir annexe <i>power point page 70 - 90</i>
Les conditions de travail des femmes dans les mines artisanales / État des lieux des activités des femmes dans les mines en République Démocratique du Congo	Madame Margaret KABAMBA , Chercheuse et Consultante Indépendante	Voir annexe <i>power point Page 43 - 60</i>

Ci-dessous, un récapitulatif des différents échanges entre les personnes ressources et les participantes :

Les études	<ul style="list-style-type: none"> • L'importance des études quantitatives • La possibilité de multiplier les études au niveau provincial • Le recueil des études déjà effectuées pour diffusion sur le site de la Banque Mondiale
La CIRGL	<ul style="list-style-type: none"> • L'existence de mécanismes et instruments d'intégration du genre dans le secteur des Mines • Une stratégie de lutte contre les VSBG
Les Femmes dans l'ASM	<ul style="list-style-type: none"> • Les réalités des challenges vécus par les femmes travaillant dans les mines en matière de sante, impact sur les enfants, cercle vicieux. • Des initiatives des femmes qui s'organisent pour faire face a leurs challenges. • La nécessité d'un appui multiforme pour trouver des solutions durables aux problèmes des femmes des mines • Chaque province a un certain niveau d'organisation.

MODULE V:

LES ASSOCIATIONS DES FEMMES DANS LE SECTEUR DES MINES EN RDC

Objectif:

Ce module a permis aux participantes de discuter du fonctionnement et du rôle des associations de femmes dans le secteur des mines en RDC.

Dans ce module les femmes qui travaillent dans le secteur artisanal ont présentées leurs organisations, le fonctionnement et le rôle des associations de femmes dans le secteur des mines en RDC. Deux exposés ont été présentés.

Thèmes	Personne Ressource	Commentaires
Expérience des Mamans Creuseurs de DJIDENDE	Madame Jeanne NGOY MWANA MUZUNGU Association des Femmes Creuseurs de DJIBENDE Manono/Nord KATANGA	Voir annexe power point page 93 - 101
Expérience des associations des femmes dans les mines au Congo	Françoise Mawazo Association de Lutte contre l'Exploitation des Femmes et Enfants de Mines « ALEFEM » asbl...	Voir annexe power point Page 102 - 112

Suite aux différentes présentations, des travaux en groupe ont eu lieu sur la nature du soutien à apporter à un réseau de femmes dans les mines. Les groupes ont travaillé suivant les termes de référence spécifiques à leur catégorie :

Groupes par province :

- Quels types de regroupements de femmes travaillant dans les mines y a-t-il dans votre province (Coopératives, Associations, etc.)?
- Quelles sont les 3 principales activités de ces regroupements?
- Citez les 2 plus grandes forces et les 2 plus grandes faiblesses de ces regroupements
- Dans le cadre d'un réseau national de femmes dans les mines, quelles seront :
 - Les 2 plus grands apports des regroupements des femmes de votre province?
 - Les 2 plus grands besoins des regroupements de femmes de votre province?

Résultat :

	Types de groupements	Associations
Province orientale	3 principales activités des groupements	<ul style="list-style-type: none"> • Assistance mutuelle maladie, décès, naissance • Organisation de manifestations festives lors des journées commémoratives (8 mars, 18 février, 30 juin) • Ristournes
	2 plus grandes forces des groupements	<ul style="list-style-type: none"> • La volonté de travailler ensemble (nombre 22) • La tenue régulière des réunions hebdomadaires avec registre de présence
	2 plus grandes faiblesses	<ul style="list-style-type: none"> • Pas de reconnaissance juridique des associations existantes • Manque de connaissance en structuration et fonctionnement d'une OSC
	2 plus grands apports pour un réseau	<ul style="list-style-type: none"> • Alimenter le réseau en information • Sensibiliser les femmes sur les objectifs du réseau
	2 plus grands besoins étant en réseau	<ul style="list-style-type: none"> • Formation sur : droits des femmes, code minier, VIH/SIDA, management • Formalisation et appui aux associations

	Types de groupements	<ul style="list-style-type: none"> • Coopérative mixte • Cadre de concertation mixte
	3 principales activités des groupements	<ul style="list-style-type: none"> • Formation des 70 animateurs communautaires • Vulgarisation du code minier et foncier (en kikongo) • Mise en place de cadre de concertation (ayant-

Province Kongo Central		droits, fonciers, creuseurs, négociants et services étatiques, mine, SAESSAM et la police minière
	2 plus grandes forces des groupements	<ul style="list-style-type: none"> • Canalisation des membres désidérata • Appropriation du groupement
	2 plus grandes faiblesses	<ul style="list-style-type: none"> • Faible taux de recettes générées par l'exploitation minière artisanale • Inexistence des comptoirs d'achats agréés dans la province
	2 plus grands apports pour un réseau	<ul style="list-style-type: none"> • Échanges d'expériences • Cotisation des membres
	2 plus grands besoins étant en réseau	<ul style="list-style-type: none"> • Unité et communication permanente • Élaboration d'un plan d'actions opérationnel partagé

Nord - Kivu	Types de groupements	<ul style="list-style-type: none"> • Coopératives : COOPERAMMA • ONG locales : AFOSIM (Association des Femmes œuvrant dans les sites miniers) • ANEMEKI (Association des négociants des minerais) • APVATRENACO (Action Paysanne pour la Valorisation et le Transport des Produits Naturels au Congo)
	3 principales activités des groupements	<ul style="list-style-type: none"> • Plaidoyer • Encadrement des exploitants et femmes (assistance juridique, technique, financière, vulgarisation des textes de lois ; octroi de micro-crédits)
	2 plus grandes forces des groupements	<ul style="list-style-type: none"> • Limitation d'abus internes et externes envers les exploitants, femmes et enfants (abus sexuels, physique, émotionnel et tracasseries, vol, faux minerais)
	2 plus grandes faiblesses	<ul style="list-style-type: none"> • Moyens limités par rapport aux attentes et aux besoins des exploitants femmes et enfants • Inefficacité et/ou moindre implication du gouvernement/services étatiques. • Collecte des fonds/impacts ou résultats sur terrain. Exemple : FONER, Projet ONGL, etc.
	2 plus grands apports pour un réseau	<ul style="list-style-type: none"> • Mobilisation des fonds/plaidoyer • Coordination des actions menées (suivi et évaluation) • Bonne synergie
	2 plus grands besoins étant en réseau	<ul style="list-style-type: none"> • Accès au crédit/fonds pour renforcer les activités ou capital • Implication effective du gouvernement (Ne pas rester observateur), Banque de données, routes, sécurité, éducation, information, santé, eau et assainissement

	Types de groupements	Associations
	3 principales activités des groupements	<ol style="list-style-type: none"> 1. Fabrication de briques 2. Cassure de pierres (moellons) 3. Sable (vente) <p>Tamisage des rejets pour trouver le diamant dans les</p>

Kasai Occidental		chantiers miniers
	2 plus grandes forces des groupements	<ul style="list-style-type: none"> • La vente des briques • Cassure des pierres • Agriculture
	2 plus grandes faiblesses	<ul style="list-style-type: none"> • Les moellons tombent sur les gens ou blessent • Manque de transport pour évacuer les moellons • Manque des équipements pour travailler les rejets dans les chantiers miniers
	2 plus grands apports pour un réseau	<ul style="list-style-type: none"> • Ristourne • Contributions des membres
	2 plus grands besoins étant en réseau	<ul style="list-style-type: none"> • Pousser les femmes à aller de l'avant • Pousser les femmes à fournir plus d'efforts • Micro-crédits et équipements

Katanga	Types de groupements	<ul style="list-style-type: none"> • Associations et Coopératives • Comités locaux de suivi de la traçabilité • Cadre de concertation des parties prenantes
	3 principales activités des groupements	<ul style="list-style-type: none"> • Cultures maraichères et vivrières • Petit commerce • Élevage de petit bétail et volaille
	2 plus grandes forces des groupements	<ul style="list-style-type: none"> • Esprit d'équipe • Ristourne
	2 plus grandes faiblesses	<ul style="list-style-type: none"> • Manque d'instruction et d'information • Manque de fonds d'investissement • Manque de micro-crédit • L'eau sale dans laquelle les femmes entrent pour travailler en tant que creuseuses.
	2 plus grands apports pour un réseau	<ul style="list-style-type: none"> • Échanger notre expérience
	2 plus grands besoins étant en réseau	<ul style="list-style-type: none"> • Mécanismes favorisant les micro-crédits • Être informés sur le code minier

Kasai Oriental	Types de groupements	23 Coopératives et 2 associations
	3 principales activités des groupements	<ul style="list-style-type: none"> • Agriculture • Cotisations • Épargne
	2 plus grandes forces des groupements	<ul style="list-style-type: none"> • La passion • La motivation
	2 plus grandes faiblesses	<ul style="list-style-type: none"> • Ignorance des textes légaux et des règles du code minier • Manque de soutien
	2 plus grands apports pour un réseau	<ul style="list-style-type: none"> • Encadrement des membres • Création d'une base des données qui résume la situation des femmes dans les mines
	2 plus grands besoins étant en réseau	<ul style="list-style-type: none"> • La formation • Le soutien matériel

Sud Kivu	Types de groupements	Coopératives, Associations, Mutuelles de solidarité
	3 principales activités des groupements	<ul style="list-style-type: none"> • Le transport • Le pilage • Le nettoyage
	2 plus grandes forces des groupements	<ul style="list-style-type: none"> • Présence des femmes dans le secteur minier • Subvention aux besoins familiaux
	2 plus grandes faiblesses	<ul style="list-style-type: none"> • Manque des fonds de démarrage • Manque de connaissance sur les lois minières
	2 plus grands apports pour un réseau	<ul style="list-style-type: none"> • Fournir les informations sur les actions et situation des femmes dans les sites • Orienter le réseau dans les actions
2 plus grands besoins étant en réseau	<ul style="list-style-type: none"> • Renforcement des capacités des femmes dans les thématiques en rapport avec le secteur • Appui 	

Termes de référence pour : Gouvernement / Société Civile/ Chercheurs/ Secteur Privé.

- Quels sont les 3 à 5 types de soutien que vous pouvez apporter à un réseau de femmes dans les mines?
- Énumérez 1 à 2 actions que vous attendez des femmes pour leur apporter ce soutien.

Résultats :

Gouvernement	3 à 5 types de soutien à un réseau des femmes	<ul style="list-style-type: none"> • Reconnaissance officielle du réseau avec octroi des subventions • Vulgarisation des textes légaux et leur traduction dans les quatre langues nationales • Construction des infrastructures autour des sites miniers : routes, centres de santé ; écoles professionnelles pour la formation des femmes et des enfants ; cliniques juridiques ; • Incitation des femmes à l'obtention des titres miniers et la création par elles des coopératives minières avec attribution préférentielles des ZEA • Renforcement des capacités des femmes appartenant au réseau
	2 à 3 actions clés de la part des femmes	<ul style="list-style-type: none"> • Constitution en assemblée pour une reconnaissance légale • Élaboration d'un plan d'action quinquennal et des rapports périodiques • Identification et regroupement des femmes selon les filières et les provinces.
Société civile	3 types de soutien à un réseau des femmes	<ul style="list-style-type: none"> • Identification • Structuration • Renforcement de capacités • Recherche, actions participatives • Vulgarisation et sensibilisation du code minier
	2 – 3 actions clés de la part des femmes	<ul style="list-style-type: none"> • Participation active des femmes concernées • Implication effective de la femme concernée
CIRGL et	3 types de soutien à un réseau des femmes	<ul style="list-style-type: none"> • Sensibilisation et encouragement des jeunes filles pour les filières scientifiques • Organisation des bourses pour les filles

secteur privé		<ul style="list-style-type: none"> • Renforcement des capacités des membres du réseau (capacités techniques, échanges d'expériences) ; rapprocher les centres de santé auprès des sites miniers • Vulgarisation du guide d'intégration du genre dans le secteur
	2 – 3 actions clés de la part des femmes	<ul style="list-style-type: none"> • Bonne structuration du réseau (politiques internes, objectifs bien définis, plans d'action bancables et réalistes) • Mise en place base de données sur les réseaux de femmes existants et actifs <ul style="list-style-type: none"> ○ Basket fund (VODACOM, AIRTEL) ; stratégie de mobilisation des ressources internes.
Partenaires Techniques et financiers	3 types de soutien à un réseau des femmes	<ul style="list-style-type: none"> • Recenser les compétences dans différents domaines d'intervention <ul style="list-style-type: none"> ✓ Identifier les besoins de la femme ✓ Faire un état des lieux des actions déjà menées et en gestation ✓ Identifier et cartographier les femmes dans les mines ✓ Appui aux coopératives gérées ou initiées par les femmes dans la création, structuration, organisation, management, etc. • Facilitation dans l'obtention des ZEA • Financer une étude de faisabilité de l'introduction de la micro-finance en faveur de la femme • La prise en charge de la santé, de la sécurité et de l'environnement de travail • Préparer et orienter les femmes vers les activités alternatives (activité génératrice des revenus) • Renforcer les capacités des femmes sur le droit de propriété et résolution des conflits fonciers
	2 – 3 actions clés de la part des femmes	<ul style="list-style-type: none"> • Démontrer de l'engagement, du sérieux, de l'intégrité et de la compétence • Capacité à porter la cause de la femme contre vents et marrées
OSC (Chercheurs)	3 types de soutien à un réseau des femmes	<ul style="list-style-type: none"> • Produire de nouvelles connaissances, vulgariser en termes de petits résumés accessibles et disséminer • Enrichir la base de plaidoyer et assister les femmes dans le cadre de la formation sur différents thèmes (code minier, législation, droits humains, etc.) • Canaliser et centraliser les informations obtenues par différents groupes de femmes et les rendre accessibles)
	2 – 3 actions clés de la part des femmes	<ul style="list-style-type: none"> • Que les groupes de femmes à la base soient opérationnels et qu'ils soient prêts à collaborer.

A la suite des travaux des groupes, les participantes ont restitué les résultats à travers la méthode du « Marché d'Information » selon les termes de référence suivants :

- La moitié des participant/es sont des acheteurs
- L'autre moitié constitue les vendeurs
- Les vendeurs « vendent » leur produit en présentant et en donnant des informations aux « acheteurs »
- Les acheteurs achètent en posant des questions et en faisant des suggestions
- Après 20 min, les acheteurs deviennent vendeurs et vice-versa

Cet exercice pédagogique a permis aux participantes d'améliorer leurs connaissances des différents acteurs dans les mines et d'identifier des pistes de collaboration.

MODULE VI: UN RESEAU DES FEMMES DANS LES MINES EN RDC

Objectif:

Ce module a permis aux participantes de déterminer la démarche à suivre pour aboutir à la création d'un réseau des femmes dans les mines en RDC.

Ce module a été introduit par une présentation de l'équipe de facilitation sur la mise en place d'un réseau, notamment:

- La structure
- Les étapes
- Les objectifs
- Les options pour la mise en place d'un réseau des femmes en RDC : les avantages et inconvénients des options (*voir annexe power point page 123 - 141*)

A la suite de cette présentation, les participantes en groupe de travail ont exploré des pistes pour la structuration d'un réseau en RDC, suivant les termes de références ci-dessous :

- Quelle est la meilleure stratégie pour la mise en place du réseau des femmes dans les mines en RDC?
 - 1- Commencer avec la structure faïtière ?
 - 2- Commencer avec la structuration des différentes catégories en ayant des échanges occasionnels entre catégories?
- Donnez 2 raisons pour votre choix

A travers cet exercice, les participantes ont mené des réflexions approfondies et ont choisis le type de réseau à créer. Ci-dessous, un récapitulatif des résultats des travaux :

Option choisie	Raisons
<p>2 = Réseau Décentralisé <i>avec la structuration des différentes catégories en ayant des échanges occasionnels entre catégories</i></p>	<ul style="list-style-type: none"> • Légitimité du fait du caractère représentatif de toutes les sensibilités locales • La durabilité du réseau créé • Le renforcement des capacités de la base au sommet • Avoir une base de données fiable • Prise en compte des femmes de la base à la structuration du réseau • Meilleure appropriation de la vision du réseau • Crédibilité • Facilité de la participation de chaque organisation de femmes au sein du réseau • Favorable pour effectuer les analyses et les réflexions sur nos problèmes internet au niveau de la province • Possibilité de rendre compte

Tous les groupes ont choisis la 2^e option qui favorise la mise en place d'un réseau *avec la structuration des différentes catégories en ayant des échanges occasionnels entre catégories*

Les participantes ont fait des remarques en faveur de ce choix tout en ressortant certains challenges quotidiens à prendre en compte afin d'agir en synergie:

- La topographie difficile de la région pouvant rendre difficile l'opérationnalisation du réseau
- Le coût élevé pour se réunir
- La lenteur dans l'organisation des rencontres ou dans la prise des décisions

Les Plans d'Action

Après avoir choisi une option de mise en place du réseau de la base vers le sommet, les participantes se sont accordées sur les prochaines étapes pour chacun des acteurs en vue de la mise en place effective du réseau des femmes dans les mines en RDC. Ci-dessous un récapitulatif des plans d'actions:

Femmes Secteur Artisanal 1

Objectifs	Activités	Délais /période	Responsable
Recenser/ Identifier	Mener des campagnes d'informations des femmes dans chaque site	Oct. à Nov. 2015	PROMINES et participantes à la 1 ^{ère} conférence
	Enquêtes dans les sites	Déc. 2015 à Fév. 2016	Points focaux :
Mobiliser les femmes	Organiser une réunion dans chaque site	Mars 2016	Kongo central 1. NZUZI MWAKA 2. MPOMBO Marthe 3. PHAMBU Thérèse
	Créer un cadre de concertation dans chaque site réunissant les femmes de la mine		
Renforcer les capacités et identification des leaders	Organiser des séances de formation sur le code minier et les règles d'application	Mai 2016	Kasai oriental : 1. MWANJI Thérèse 2. NSHIMINA GYNA
	Vulgariser le code minier		Province orientale :
Partager les expériences au niveau national	Participer à toutes les activités aux niveaux : • Secteur • Territoire • Province • National	Permanente	1. ZAWADI KAFUMBA (DYFEM) 2. Bibiche SALAMU (ARED) 3. Sylvie MATONDO (Gracia Fondation)
	Transmettre le rapport d'activités à tous les niveaux (Documenter)		

Femmes Secteur Artisanal 2

Objectifs	Activités	Délais /période	Responsable
Recenser Identifier	Faire la cartographie des sites miniers artisanaux	Déc. 2015	Katanga : • KAPEND B. (REFED) • NDAYA ILUNGA (accès à la vie) • Jeanne NGY (Femmes Djibende)
	Identifier les associations des femmes et les femmes individuelles		
Mobiliser les femmes	Sensibiliser les femmes dans les sites	Fév. 2016	
	Organiser la rencontre territoriale	Mars et Avril 2016	
	Organiser la rencontre provinciale	Juin 2016	
Renforcer les capacités et identification des leaders	Organiser des formations en : • Leadership féminin • Développement organisationnel • Gestion de coopérative • Genre et mines		Sud Kivu • Solange LWASHIGA • MAKAMBA MBASHIZI

	<ul style="list-style-type: none"> Fiscalité minière 		<ul style="list-style-type: none"> Marie Claire KAYANGE <p>Nord-Kivu</p> <ul style="list-style-type: none"> Angélique NYIRASAFARI (COOPERAMA) BASHALI Brigitte (DYFEM) Annie PENGELE (RFEDI) <p>Maniema :</p> <ol style="list-style-type: none"> Annie SINANDUKU AZIZA SALUFA Angélique YALALA LAZ'RI Béatrice
partager les expériences au niveau national	Organiser une conférence nationale et structurer le réseau	Novembre 2016	

Gouvernement

Objectifs	Activités	Délais /période	Responsable
Recenser Identifier	Adresser des correspondances à la : <ul style="list-style-type: none"> Présidence Primature Assemblées nationales et provinciales Cabinet des Min. des Mines et Genre Administration des Mines (SG) Services spécialisés des mines 	Déc. 2015 (3 mois)	Groupe de travail Gouvernemental pour la mise en place DG adjoint CRM Jonathan Mama Géneviève Comité de suivi
	Consulter les documents et rapports		
Mobiliser les femmes	Tenir des réunions dans les unités genre des services	Oct. 015	Chaque part dans son service
	Faire signer des actes d'adhésion au réseau		
	Désigner 1 Point Focal dans chaque service		
Renforcer les capacités et identification des leaders			Points focaux (planification)
Partager les expériences au niveau national			

CIRGL et Chercheurs

Objectifs	Activités	Délais /période	Responsable
Recenser Identifier	Faire la cartographie des <ul style="list-style-type: none"> • sites miniers/province • femmes travaillant dans la mine/province • les OSC travaillant dans les mines par province 	Nov. 2015	ONG et participantes
Mobiliser les femmes	Sensibiliser les OSC et les femmes leaders, les leaders d'opinion, les leaders communautaires, les confessions religieuses	Janvier à Mars 2016	
Renforcer les capacités et identification des leaders	Organiser des ateliers d'informations et de formations : Projet BAD, CIRGL, PROMINES, GVT, Privé	Avril a Juillet 2016	
Partager les expériences au niveau national	<ul style="list-style-type: none"> • Site web • Publication de rapport • Échanges d'expériences/jumelages 	Août et Octobre 2016	Coordinations provinciales et PROMINES

MODULE VII: EVALUATION & CONCLUSION

Objectif:

Ce module a permis aux participantes d'évaluer la conférence.
L'évaluation a été suivie par les discours de clôture.

Évaluation de l'atelier

Pendant la phase d'évaluation, les participants ont partagé :

- 1 chose qui a bien marché
- 1 chose qu'on devrait améliorer

Ces éléments portaient sur: la facilitation, la logistique, la participation et le contenu.

Aspect	Ce que j'ai aimé	Ce que je n'ai pas aimé	Je suggère
Logistique	<ul style="list-style-type: none"> • Mise en place d'un réseau de femmes • Disponibilité des outils et documents de travail à temps 	<ul style="list-style-type: none"> • La restauration • Les invitations nous sont parvenues en retard • Le temps imparti à la conférence insuffisante • Internet absent • Visualisation difficile à cause des poteaux dans la salle • La propriété des toilettes pas bonne 	<ul style="list-style-type: none"> • Respect du temps • Préparez bien avant les invitations la prochaine fois • Salles appropriées • Améliorer la logistique et le temps de la parole
Facilitation	<ul style="list-style-type: none"> • La bonne modération (conduite des discussions et débats) • Facilitateurs à la hauteur • La modération • Capacité rapide de modifier le programme journalier 	<ul style="list-style-type: none"> • Répartition du temps • Insuffisance du temps imparti 	<ul style="list-style-type: none"> • L'implication des parties dans l'application des acquis des assises • Facilitation en français et en langue locale • Accorder plus de temps (raisonnable et significatif) aux exposés et débats
Participation	<ul style="list-style-type: none"> • Dynamisme et participation effective • La représentativité et l'assiduité des femmes • La participation active aux travaux • Résultats atteints • L'initiative de la tenue de la conférence • Échange d'expérience et connaissance entre les femmes minières des différentes provinces • Spéciale journée pour les femmes minières en RDC, la prise de connaissance, le début et la fin dans une connaissance • Nous avons eu l'occasion de nous rencontrer et échanger nos expériences • Les femmes étaient belles 	<ul style="list-style-type: none"> • Temps insuffisant pour les échanges • Représentation de Bandundu et Équateur 	<ul style="list-style-type: none"> • Mise en œuvre effective du réseau • Choix judicieux des participants/tes • Choix des participants à élargir • Multiplication de rencontres d'échanges d'expériences dans le cadre minier

Contenu	<ul style="list-style-type: none"> • Bonne matière • Matières adaptées • Contenu riche des présentations et des travaux en plénière 	<ul style="list-style-type: none"> • Programme saturé • Temps de parole (discussion) restreinte 	<ul style="list-style-type: none"> • Accorder plus de temps de parole aux participants • Revoir le facteur temps
----------------	--	---	--

CONCLUSION

La Conférence Nationale des Femmes dans les Mines en RDC qui s'est tenue du 16 au 18 septembre à Bukavu a permis aux participant/es aussi bien d'améliorer leur compréhension du travail des femmes dans les mines, que d'identifier des opportunités pour la mise sur pied d'un réseau des femmes dans les mines.

Parmi les résultats atteints, on peut citer des mesures à prendre pour assurer la mise en place effective et le renforcement de ce réseau. Ces actions ont été formulées en ce qui concerne :

- La planification
- Les partenariats clés et leurs apports

Globalement, les participant/es ont beaucoup apprécié cette conférence. Elles ont aussi fait des suggestions pour les améliorations qui sont notées dans l'évaluation et qui devraient être prises en considération en vue d'améliorer des prochaines conférences.

En ce qui concerne les organisateurs, les discours de clôture ont permis de comprendre que les objectifs de départ de cette conférence ont été largement atteints et que leur espoir est que le processus enclenché par cette conférence se poursuive de manière efficace et pérenne.